



www.ups-tlse.fr

Juin 2010

METHODOLOGIE

L'enquête a porté sur les 878 diplômés des 47 Masters Professionnels dispensés à l'Université Paul Sabatier, lors de l'année universitaire 2005-2006. 579 diplômés ont répondu, soit un taux de réponses de 65,95%.

Cette étude a été réalisée de mai 2009 à avril 2010 en collaboration avec les responsables de formation et leur secrétariat. Les diplômés pouvaient répondre soit en ligne sur le site de l'OVE¹, soit par courrier en retournant le questionnaire qui leur avait été envoyé. L'analyse a été réalisée avec le logiciel "Le Sphinx". L'étude s'intéresse au devenir des jeunes diplômés, au travers notamment de leur premier emploi à la sortie du Master 2 Professionnel et de leur situation au 1^{er} mai 2009.

I. CARACTERISTIQUES DES REpondANTS

32,8% des répondants sont des femmes et 67,2% des hommes. Si l'on s'intéresse à leur origine sociale, on constate que 31,9% des répondants ont un père occupant un emploi de type "cadres et professions intellectuelles supérieures" et 15,6% de type "employés". Concernant la PCS¹ de la mère, 29,6% sont "employées" et 20,6% "inactives" (hors retraitées).

Les répondants avaient, pour 60% d'entre eux, entre 23 et 24 ans le jour de l'obtention de leur diplôme et, un tiers étaient plus âgés. Notons que 190 diplômés, soit 32,8%, sont des étudiants "à l'heure"².

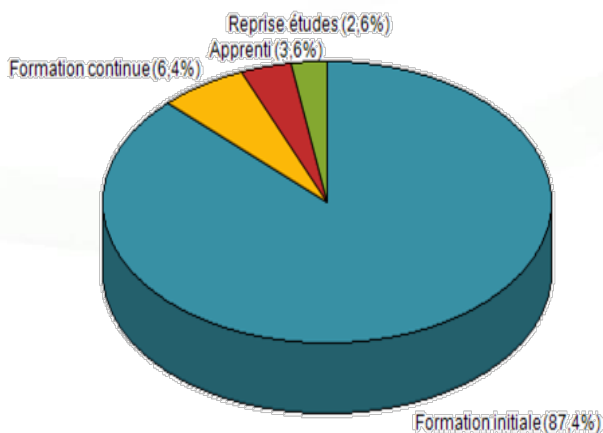
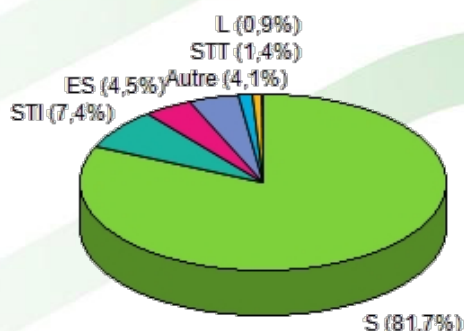
Au moment de l'enquête, 519 diplômés (soit 89,6% de la population) déclarent avoir déjà occupé un emploi depuis l'obtention de leur Master.

9 diplômés sur 10 sont titulaires d'un bac général. 81,7% ont un Bac Scientifique et 7,4% un Bac Sciences et Techniques Industrielles (STI).

Il est intéressant de noter que la plupart des diplômés titulaires d'un Bac STI ont commencé leur cursus dans l'enseignement supérieur par un DUT ou un BTS. 1 diplômé sur 2 a obtenu son Bac sans mention, et 39,6% avec la mention "Assez bien".

Série du bac :

Taux de réponse : 100,0%



A l'entrée en Master Professionnel, 54,2% des répondants sont titulaires d'une licence "générale", 39,1% d'une licence IUP et 2,1% d'une licence professionnelle. Précisons que 39,9% des répondants ont obtenu leur Master dans le cadre d'un IUP (Institut Universitaire Professionnalisé).

87,4% des diplômés ont suivi leur Master professionnel en formation initiale, 6,4% en formation continue, 3,6% dans le cadre d'un contrat d'apprentissage et 2,6% dans le cadre d'une reprise d'études.

¹ Profession et Catégorie Sociale (anciennement CSP, Catégorie Socio-Professionnelle).

² Pour information, un étudiant "à l'heure" (aucun redoublement et scolarisation « classique ») obtient son Master 2 à l'âge de 22 ou 23 ans. Concernant cette promotion, il est né en 1983.

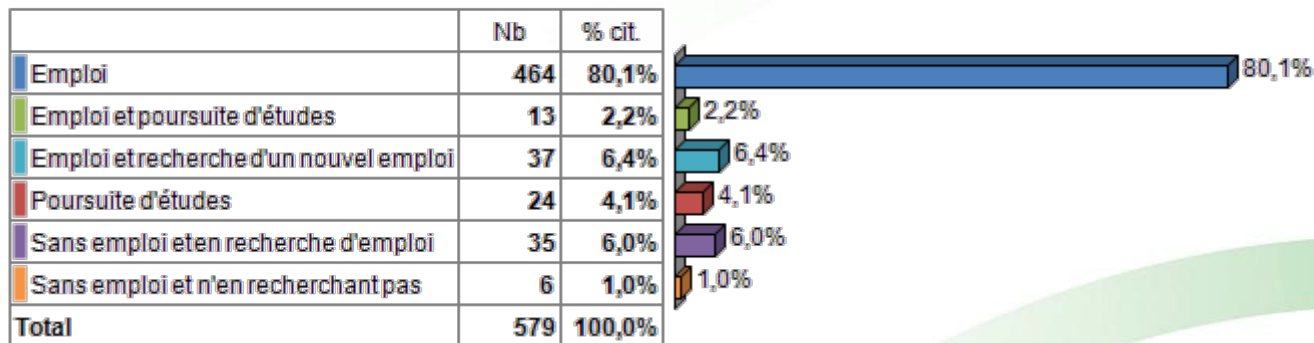
II. SITUATION AU 1^{ER} MAI 09

Au 1^{er} mai 2009, 88,7% des diplômés étaient en situation d'emploi³, 6,3% en situation de poursuite d'études⁴ et 6% sans emploi et en recherche d'emploi.

Parmi les 37 diplômés en situation de poursuite d'études, 29 sont en doctorat.

Quelle est votre situation au 01 mai 2009 ?

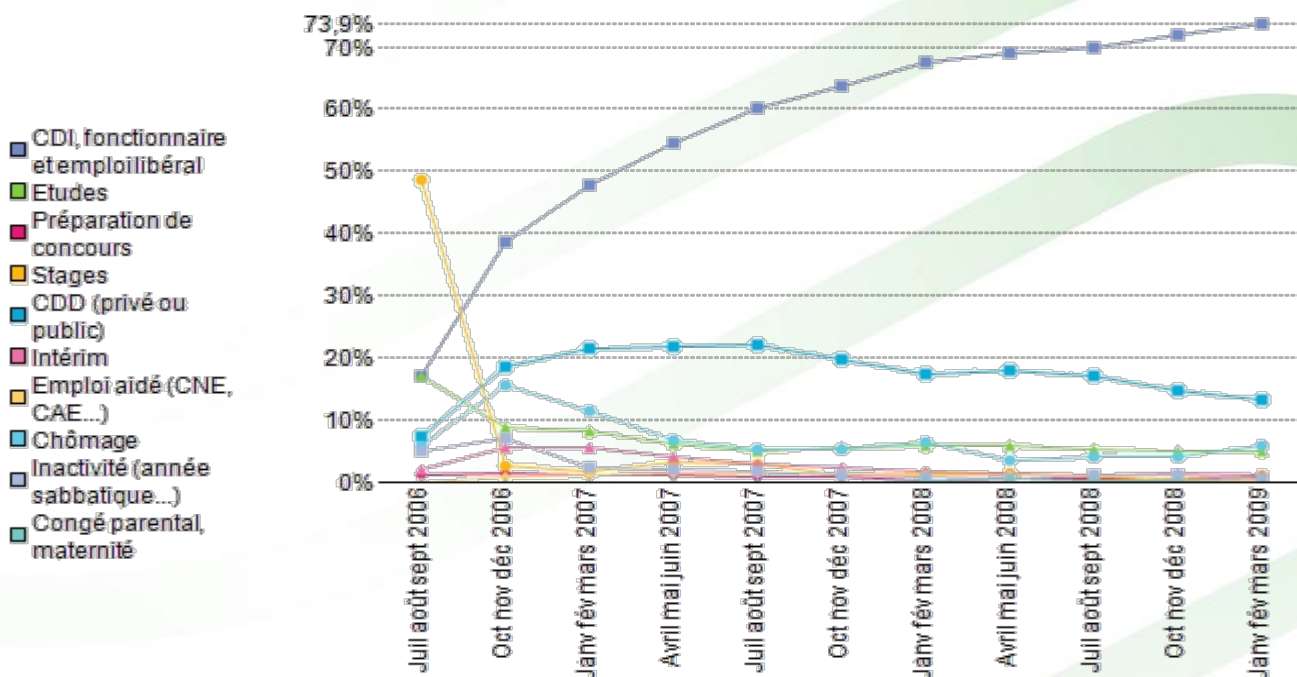
Taux de réponse : 100,0%



III. PARCOURS DES DIPLOMES DE JUILLET 2006 A MAI 2009



Le graphique ci-dessous modélise trimestre par trimestre le parcours des diplômés de juillet 2006 à mars 2009.



49% étaient encore en stage en juillet-août-septembre 2006. Au quatrième trimestre 2006, 38,9% des diplômés déclarent être en CDI⁵, 18,8% en CDD et 15,7% au chômage. A partir d'octobre 2006, le taux de chômage diminue d'environ 9 points pour se stabiliser aux alentours des 7%⁶ dès le 2^{ème} trimestre 2007, soit moins de 9 mois après l'obtention du Master. Au 2^{ème} trimestre 2009, 73,9% des répondants occupent un CDI et ils ne sont plus que 13,4% en CDD.

³ Situation d'emploi regroupe les modalités "Emploi" ou "Emploi et poursuite d'études" et "Emploi et recherche d'un nouvel emploi"

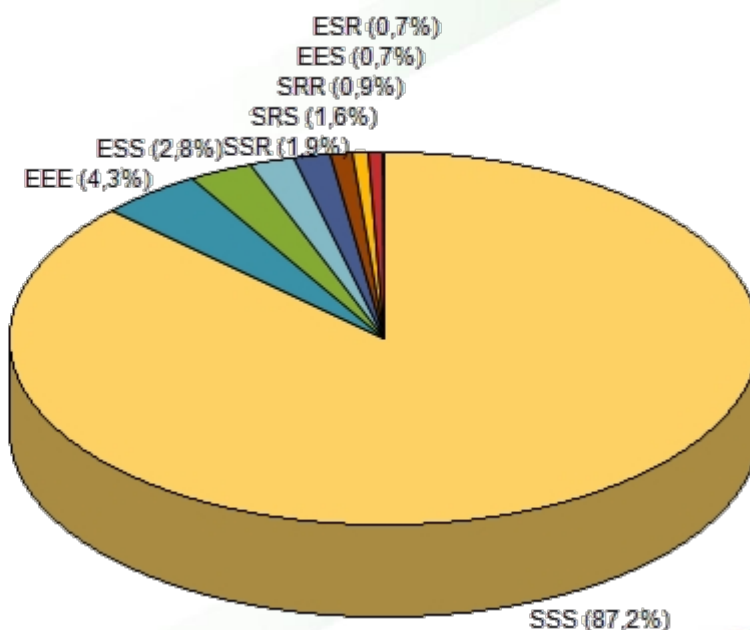
⁴ Situation de poursuite d'études regroupe les modalités "Poursuite d'études" et "Emploi et poursuite d'études"

⁵ La modalité CDI regroupe les CDI, les fonctionnaires et les professions libérales.



Ce graphique modélise d'une autre manière le parcours de tous les diplômés. Il est, ici, divisé en trois années : 2006/2007, 2007/2008 et 2008/2009. Chacune des années est matérialisée par une lettre dans le tableau, avec la nomenclature suivante : S = en situation potentielle d'emploi, E = en poursuite d'études et R = en reprise d'études.

	Nb	% cit.
SSS	505	87,2%
EEE	25	4,3%
ESS	16	2,8%
SSR	11	1,9%
SRS	9	1,6%
SRR	5	0,9%
EES	4	0,7%
ESR	4	0,7%
Total	579	100,0%



La dernière ligne du tableau "ESR" signifie que 4 diplômés étaient en poursuite d'études en 2006/2007, en situation potentielle d'emploi (c'est-à-dire sur le marché du travail) en 2007/2008 et, en reprise d'études en 2008-2009.

87,2% des diplômés de Master Pro ne poursuivent ni ne reprennent leurs études durant les trois années suivant l'obtention de leur diplôme.

⁶ A partir du 2^{ème} trimestre 2007, le taux de chômage varie entre 3,7% et 6,8%. Il est de 4,1% au 4^{ème} trimestre 2008 (les enquêtes à venir sur les diplômés de Master professionnel seront réalisées au 1^{er} décembre de l'année n+2).

IV. LE PREMIER EMPLOI



Les graphiques et commentaires suivants concernent uniquement les diplômés qui ont déjà occupé un emploi depuis l'obtention de leur Master, soit 519 diplômés (89,8% des répondants).

55,3% des diplômés accèdent à leur premier emploi en deux mois ou moins, 68,5% en trois mois ou moins. Ils sont un peu plus de 9 sur 10 à avoir occupé un emploi dans les 12 mois suivant l'obtention du diplôme.

1 enquêté sur 2 déclare ne pas avoir attendu l'obtention de son diplôme pour rechercher son premier emploi.

Au 1^{er} mai 2009, 57,7% des diplômés occupent encore leur premier emploi. Par ailleurs 5,5% des diplômés occupant au 1^{er} mai 2009 un emploi différent de leur premier, sont restés moins de 3 mois dans ce premier emploi, 45,3% entre 3 et 12 mois, et 49,3% plus d'un an.

Comment avez-vous trouvé cet emploi ?

Premier emploi

Taux de réponse : 100,0%

	Nb	% obs.
Stages	158	31,2%
Candidature spontanée	103	20,3%
Réponse à une offre d'emploi	90	17,8%
Dépôt de CV sur Internet	64	12,6%
Réseaux personnels	59	11,6%
Réseaux professionnels	53	10,5%
ANPE/APEC	23	4,5%
Réseau d'anciens étudiants	13	2,6%
Forums/Salons	13	2,6%
Concours	11	2,2%
Intérim	11	2,2%
Autre	11	2,2%
Création de votre entreprise	4	0,8%
Total	507	

31,2% des répondants déclarent avoir trouvé leur premier emploi grâce à un stage, un sur quatre par l'intermédiaire de son réseau et un sur cinq par le biais d'une candidature spontanée.

74,2% des diplômés déclarent occuper leur emploi en tant que "cadres ou professions intellectuelles supérieures", 12,8% en tant qu' "employés" et 11,3% occupent un emploi de type "professions intermédiaires".

57,3% des diplômés ayant déjà occupé un emploi obtiennent leur premier emploi en CDI, 31,9% en CDD et 4,1% en intérim.

59,7% des diplômés exercent leur premier emploi en Midi-Pyrénées (dont 89% en Haute-Garonne), 9,7% en "Ile de France", 8,2% à l'étranger et 7,8% dans une région limitrophe à Midi-Pyrénées. Ils sont 60% à être employés au sein d'une PME⁷, 26,5% au sein d'une grande entreprise⁸ et 13,5% au sein d'une TPE⁹.

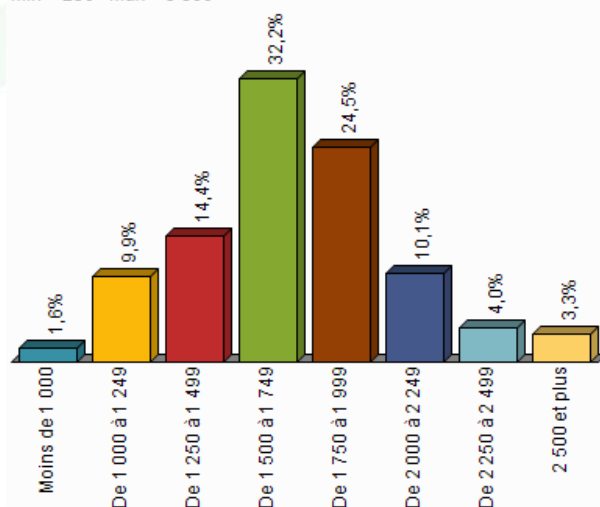
Quel était votre salaire net mensuel, en euros ?

Hors contrat de professionnalisation, temps plein

Moyenne = 1 680,51 Ecart-type = 407,46

Médiane = 1 700,00

Min = 250 Max = 3 800



Concernant le tableau ci-dessus, les diplômés avaient la possibilité de donner plusieurs réponses. Les pourcentages sont calculés à partir du nombre d'occurrences pour chaque modalité, rapporté au nombre de diplômés ayant déjà occupé un emploi.

Concernant les salariés à temps plein et n'occupant pas leur emploi dans le cadre d'un contrat de professionnalisation, le salaire mensuel net médian de leur premier emploi s'élève à 1 700€ (1300€ pour un diplômé de Licence professionnelle¹⁰) c'est-à-dire qu'1 salarié sur 2 a un salaire supérieur à 1 700€. Par ailleurs, 17,4% des répondants déclarent un salaire mensuel net supérieur ou égal à 2000€.

Quant au revenu¹¹ mensuel net médian, il s'élève à 1770 € ; ils sont 24,5% à déclarer un revenu mensuel net supérieur à 2000€.

⁷ Petite et Moyenne Entreprise : entreprise de 10 à 499 salariés

⁸ Entreprise de 500 salariés et plus

⁹ Très Petite Entreprise : entreprise de 0 à 9 salariés

¹⁰ Cf. Gojard, L. et Ménard, B. (2009). Principaux résultats de l'enquête sur le devenir des diplômés de Licence professionnelle en 2005/2006 à l'UPS. <http://www.ups-tlse.fr/ove>

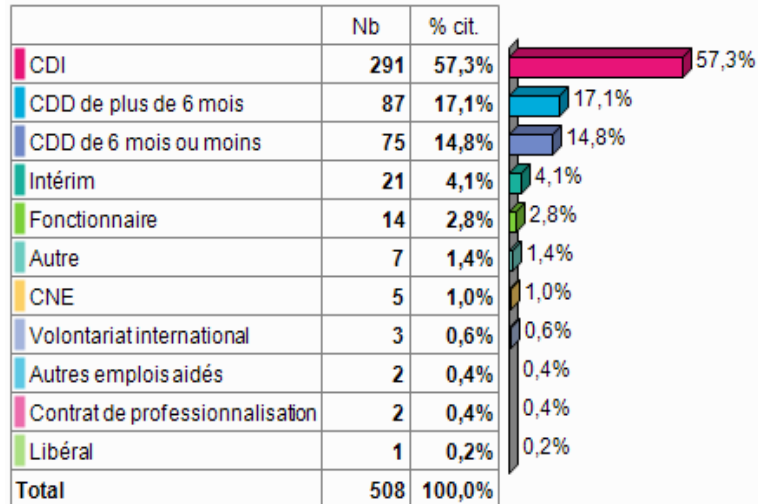
V. L'EMPLOI AU 1^{ER} MAI 2009



Nous nous intéressons ici à la situation des diplômés en emploi au 1^{er} mai 2009, soit 88,8% des répondants (514 diplômés).

Quelle était la nature de votre contrat de travail ?

Taux de réponse : 97,9%

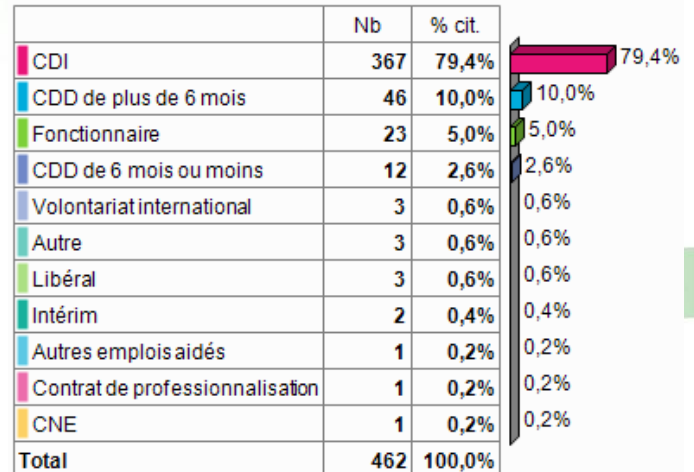


Nature du contrat de travail du 1^{er} emploi

Quelle est la nature de votre contrat de travail ?

Emploi au 1^{er} mai 2009

Taux de réponse : 89,9%



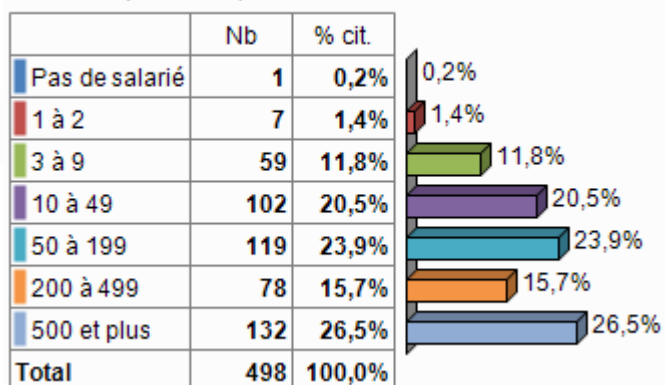
Nature du contrat de travail de l'emploi au 1^{er} mai 2009

Alors que 57,3% des diplômés occupaient leur premier emploi en CDI, ils sont désormais 79,4% dans ce cas dans leur emploi au 1^{er} mai 2009. Le taux de "CDD de 6 mois ou moins" a considérablement baissé (de 14,8% à 2,6%) tandis que le taux de "CDD de plus de 6 mois" a diminué de 7 points. Dans le même temps, le nombre de fonctionnaires a quasiment doublé.

Concernant la localisation géographique des entreprises employant nos diplômés de Master Pro et le type de PCS occupé, les tendances sont sensiblement les mêmes que celles décrites au niveau du premier emploi. Nous ne constatons pas d'évolution majeure, hormis le taux de « cadres ou professions intellectuelles supérieures » progressant de 4,7 points et s'élevant à 78,9%

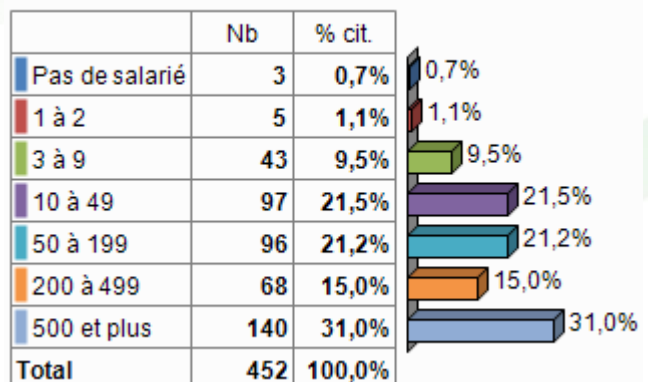
Il semble, par ailleurs, que les diplômés s'orientent progressivement vers les grandes entreprises (Cf. tableaux ci-dessous), même s'ils sont beaucoup moins nombreux à exercer dans ce type d'entreprises comparés aux diplômés de Licence professionnelle (51%)¹².

Taux de réponse : 96,0%



Répartition des diplômés en fonction de la Taille de l'entreprise du 1^{er} emploi

Taux de réponse : 87,9%



Répartition des diplômés en emploi au 1^{er} mai 2009 en fonction de la taille de l'entreprise

¹¹ Revenu mensuel = salaire mensuel + (primes/12)

¹² Cf. Gojard, L. et Ménard, B. (2009). *Principaux résultats de l'enquête sur le devenir des diplômés de Licence professionnelle en 2005/2006 à l'UPS*. <http://www.ups-tlse.fr/ove>

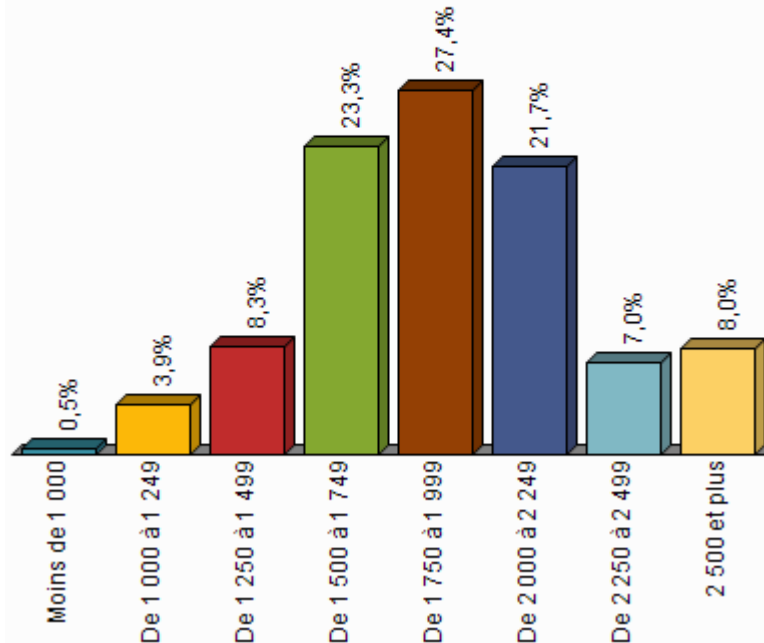
Quel est votre salaire net mensuel, en euros ?

Emploi au 1^{er} mai 2009 et hors contrat de professionnalisation, temps plein

Moyenne = 1 885,74 Ecart-type = 448,18

Médiane = 1 850,00

Min = 450 Max = 4 500



Répartition du salaire mensuel net de l'emploi occupé au 1^{er} mai 2009

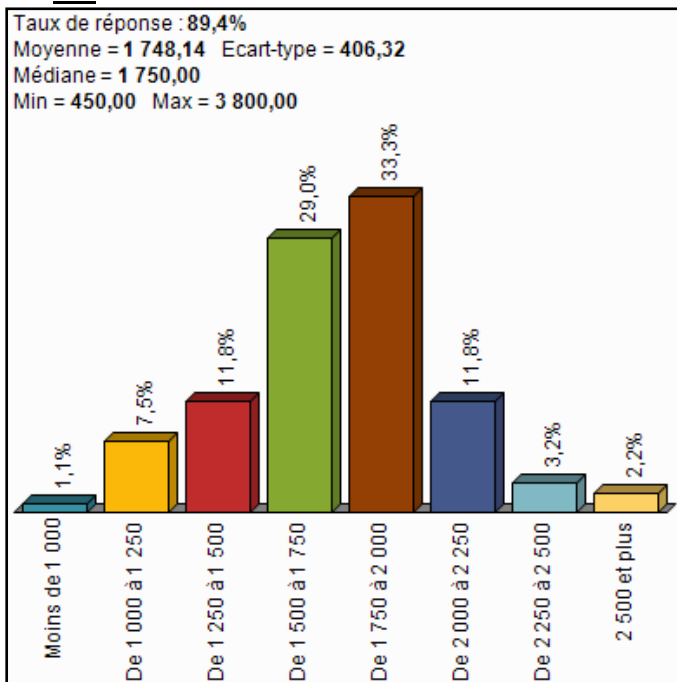
Concernant les salariés à temps plein et n'occupant pas leur emploi dans le cadre d'un contrat de professionnalisation, le salaire mensuel net médian de leur emploi au 1^{er} mai 2009 s'élève à 1 850€ ; il est supérieur ou égal à 2000€ nets pour 36,7% des répondants.

Le salaire mensuel net médian augmente, donc, de 150€ entre le premier emploi et l'emploi au 1^{er} mai 2009 ; cette augmentation est de 205€ si on considère le salaire moyen.

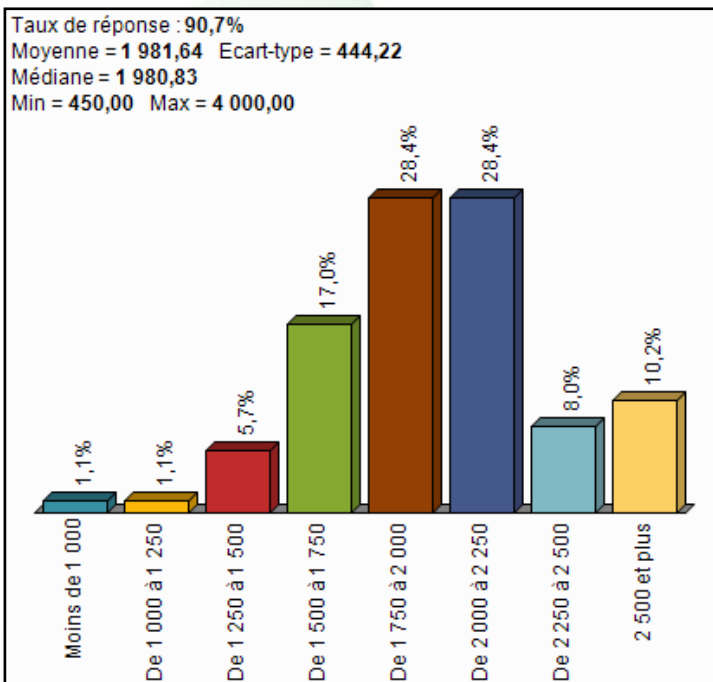
Quant au revenu mensuel¹ médian, il s'élève à 1950€ (soit une augmentation de 180€ comparé au premier emploi) ; ils sont 45,6% à déclarer un revenu mensuel net supérieur ou égal à 2000€.

VI. REVENUS MENSUELS NETS ET EVOLUTION DANS L'EMPLOI

Dans la comparaison ci-dessous, apparaissent uniquement les enquêtés qui occupent toujours leur premier emploi au 1^{er} mai 2009 et déclarant un changement de contrat et/ou de salaire, c'est-à-dire 105 enquêtés sur les 277 occupant toujours leur premier emploi.



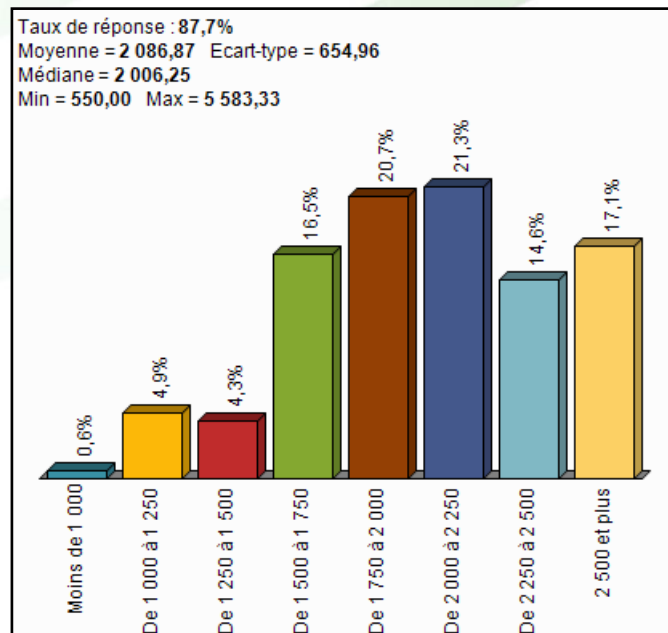
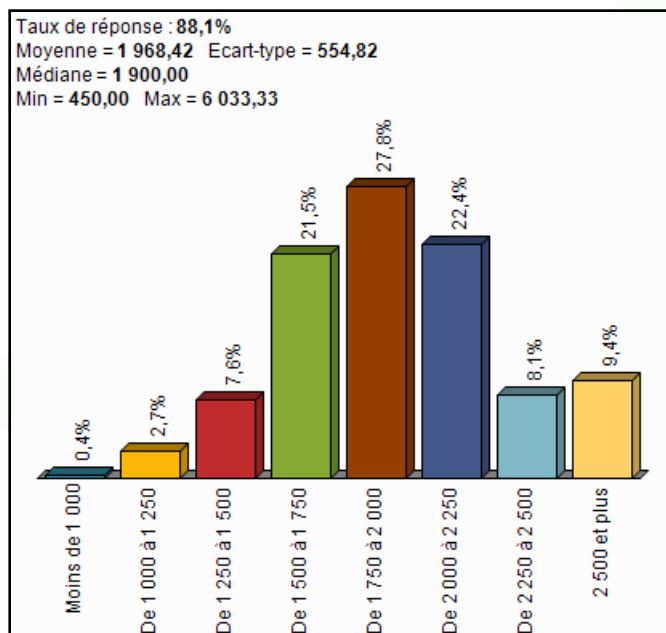
Répartition du revenu mensuel net du 1^{er} emploi



Répartition du revenu mensuel net de l'emploi au 1^{er} mai 2009

Nous pouvons constater une augmentation de 230 euros du revenu mensuel net médian, et une forte croissance des revenus mensuels nets supérieurs à 2000€ (de 17,2% à 46,6%).

Le graphique ci-dessous, situé à gauche, présente la distribution des revenus mensuels nets des enquêtés occupant toujours leur premier emploi ; celui de droite présente la distribution des revenus mensuels nets des enquêtés qui occupent au 1^{er} mai 2009 un emploi différent de leur premier.



D'une manière générale, les enquêtés ayant changé d'emploi ont tendance à avoir un meilleur revenu. Le revenu mensuel médian est en effet supérieur de 106€ pour cette population de diplômés ; 53% de ces diplômés déclarent un revenu mensuel net supérieur à 2000€ alors qu'ils sont 39,6% parmi ceux n'ayant pas changé d'emploi.

SYNTHESE

Au 1^{er} mai 2009, soit plus de 30 mois après l'obtention de leur diplôme, 88,7% des diplômés de Master Professionnel ayant répondu à l'enquête (soit 65,95% des diplômés de Master Professionnel) se déclarent en emploi et 6,0% sans emploi et en recherche d'emploi, soit un taux net d'emploi de 93,6%.

Les diplômés de l'UPS s'insèrent de manière rapide et durable ; en effet, 68,5% des diplômés accèdent à leur premier emploi en 3 mois ou moins et 78,3% occupent leur premier emploi pour une durée supérieure à un an.

	1^{er} emploi	Emploi au 1^{er} mai 2009
Taux de CDI, fonctionnaires et professions libérales	60,3%	85%
Taux de CDD	31,9%	12,6%
Taux de « Cadres et prof. intell. sup. »	74,2%	78,9%
Taux de CDI et « cadres et prof. intell. sup. »	51,9%	69,4 %
Salaire mensuel net médian	1700 €	1850 €
Revenu mensuel net médian	1791 €	1950 €
Taux de diplômés en emploi dans une PME	60,1%	57,7%
Taux de diplômés en emploi dans une grande entreprise	26,5%	31%
Taux de diplômés en emploi en Midi-Pyrénées	59,7%	57,3%

Les autres publications de l'OVE peuvent être consultées sur le site de l'OVE : <http://www.ups-tlse.fr/ove>

Contacts : Loïc GOJARD et Boris MENARD – ove@adm.ups-tlse.fr



**Université
Paul Sabatier**
TOULOUSE III

Université Paul Sabatier
118, Route de Narbonne
31062 TOULOUSE Cedex 9
Tél. +33 561 55 66 11
Fax +33 561 55 64 70